



CSERÉPFALU

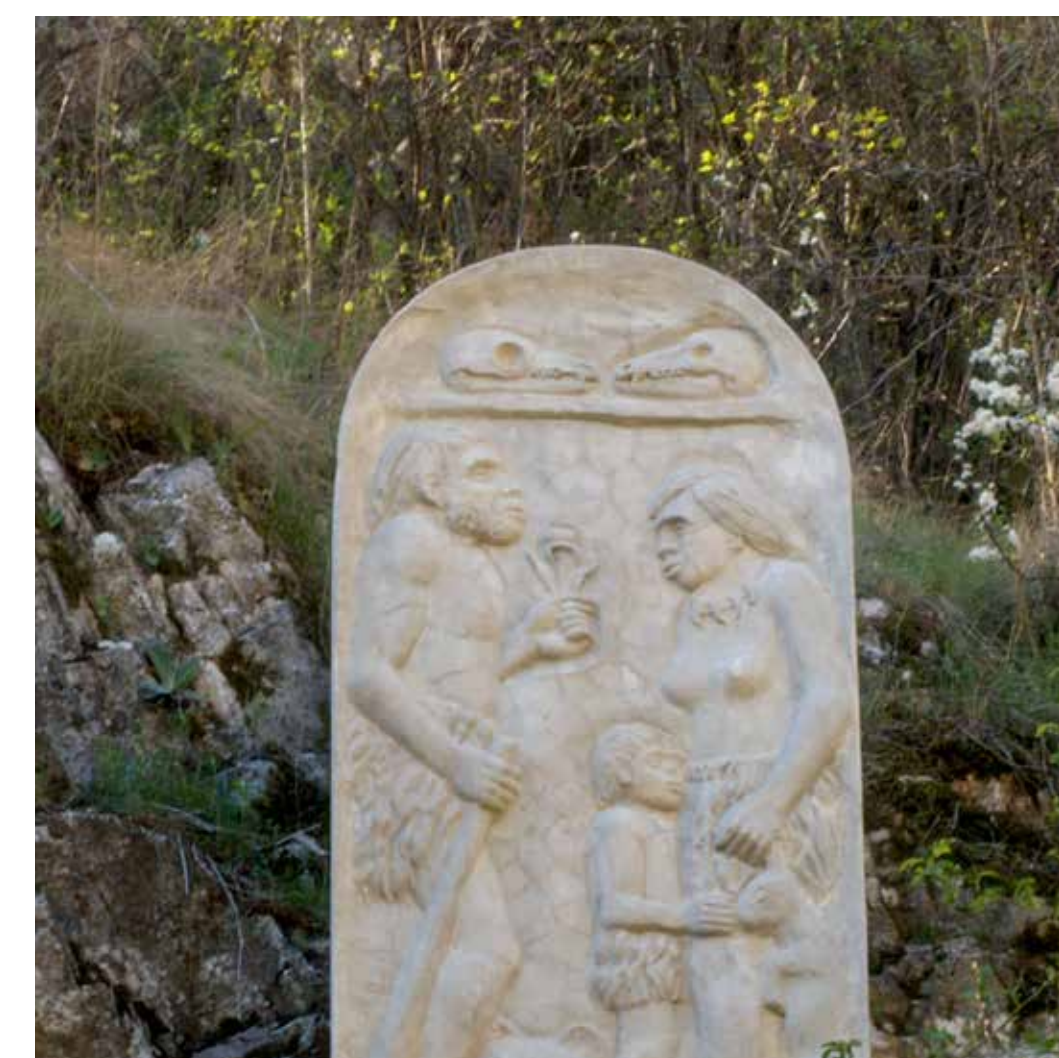
EGYÉB LÁTNIVALÓI



A Mész-tető melletti Cserépi-legelőn és a Hideg-kút laposán a több száz éves cser, illetve kocsánytalan tölgyekkel díszlő fáslegelőn a legeltetés, makkoltatás megszűnésével elindult cserjésedés, beerdősülés visszatorlítását a természetvédelmi kezelő Bükki Nemzeti Park Igazgatóság végzi. A területek karbantartását az utóbbi években magyar szürke marhák legeltetésével egy helyi vállalkozó is segíti.



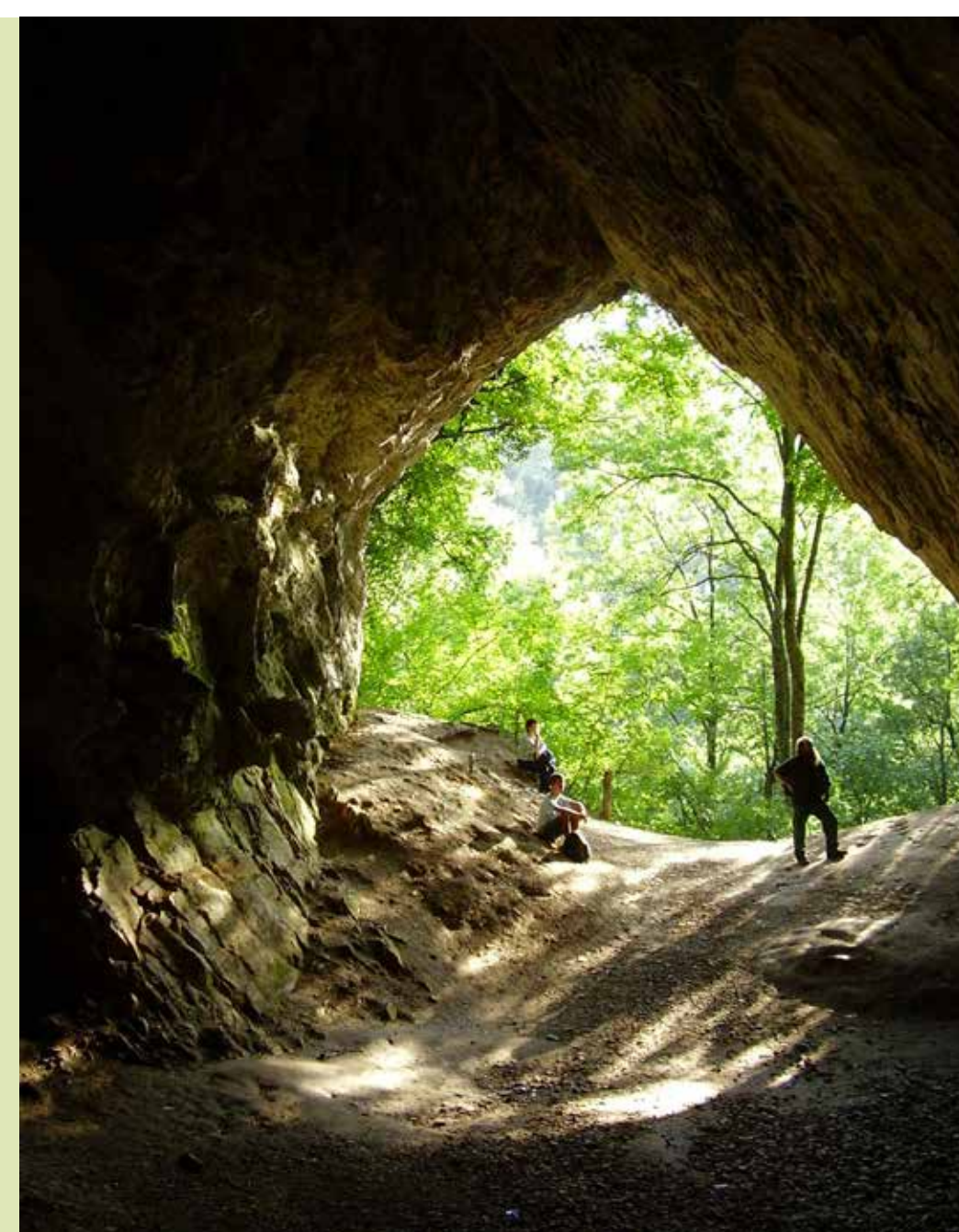
A Cserépi-legelő idős hagyásfái



Emlékmű a Suba-lyuk feljárójánál

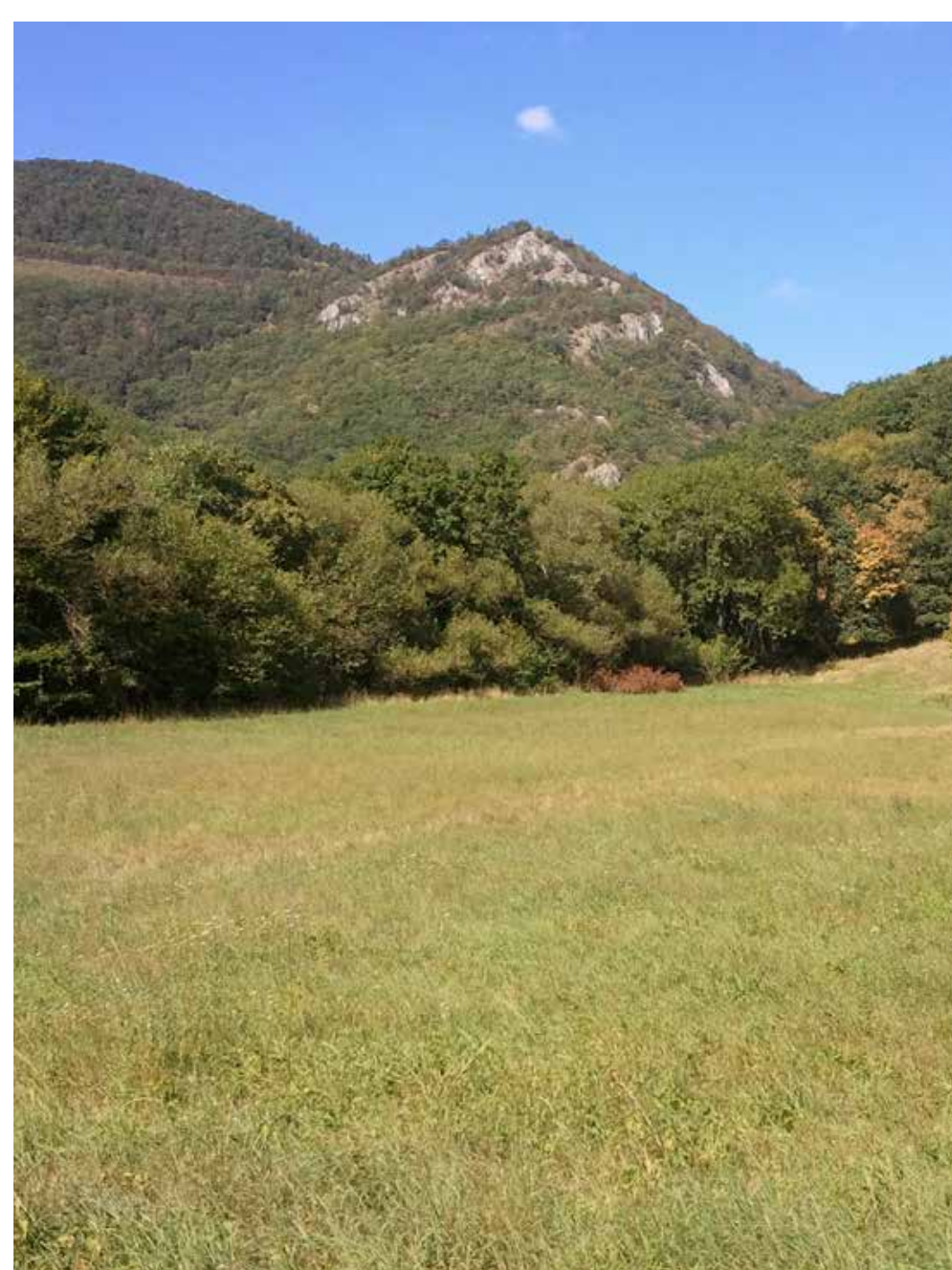
A Cserépfalut Bükkzsérccel összekötő közút mellett, a Hór-völgy bejáratánál fekszik a Bükk Déli Kapu Látogatóközpont, ahol a Bükkaljai kőkultúra és a Suba-lyuki ősember állandó kiállítás tekinthető meg. A környék már az őskortól kezdve lakott volt, ennek a bizonyítéka – a magyarországi őskőkorkutatás egyik legfontosabb régészeti lelőhelye – a Hór-völgy elején található, fokozottan védett Suba-lyuk barlang, ahol 1932-ben a neandervölgyi embertani típushoz tartozó, 60-

70 ezer éves csontvázmaradványokat tártak fel. A Látogatóközpontban megismerkedhetünk a Suba-lyuk feltárásának körülményeivel, a barlang régészeti jelentőségével, az itt talált kőeszközök és csontok első számú másolatával és a neandervölgyi emberek életkörülményeivel. A Látogatópark udvarán a Bükk-vidék legnagyobb hagyományú erdei iparának nyomait láthatjuk, vagyis a mészégető boksákat és annak kicsinyített rekonstrukcióját. A mészkő kiegészítése és az



A Suba-lyuk nyílása, „szádája”

égetett mész más vidékekre történő fuvarozása több bükki település életében meghatározó gazdasági hasznot jelentett. A Hór-völgyben néhány felhagyott kőfejtőt is találni, itt bányászták a mészégetéshez használt szürke triász mészkövet. Mára már védett földtani alapszelvények. A völgy kijáratá közelében több helyen fellelhetők még az egykori mészégetés nyomát őrző, 5-8 m átmérőjű gödrök.



Az Ódorvár-hegy az Oszlai-rétről

Minden korosztály számára kellemes élmény a völgyből indulva az Ódorvár megmászása, mely a környék legmagasabb pontja. Az őskori eredetű vára 13. század körül épült, majd a 15. században a husziták tulajdonába került. 1474 körül lerombolták. A vár alapozása a déli oldalon hosszú szakaszon még ma is áll. A romokról csodálatos kilátás nyílik a Dél-Bükk



Kilátás az Ódorvárról

hegyláncaira, a Bükkalja dombvonulataira és falvaira.

A vár oldalában 494 méteres tengerszint feletti magasságban nyílik az 1971-ben bontással feltárt Hajnóczy-barlang. A cseppkövekben igen gazdag barlangot 1982-ben fokozott védelem alá helyezték. Csak engedéllyel és megfelelő felszereléssel látogatható.

A Hór-völgy Ódorvár alatt elterülő tisztásán áll az Oszlai tájház, melyet még a 19. század végén építették a cserépfalvi Coburgok erdőéri lakásnak. Az elhagyott épületet a Bükki Nemzeti Park Igazgatóság újjátta fel és rendezett be állandó kiállítást, ahol az erdészek sajátos életét, tevékenységét és mindennapi használati eszközeit ismerhetik meg.

A Kossuth út 106. szám alatt található Gazdaház 1911-ben oldal-tornácos stílusban épült. Az első helyiség ahová belépünk, a pitvar. Innen nyílik jobbra a tisztaszoba, balra pedig a lakószoba. A búbos kemencét – ami a nagyszobában volt – a pitvarból fűtötték. Az épületben a XX. század eleji közép-birtokos, nemesi család berendezési tárgyai és bútorai, valamint Madarász Lajos - híres cserépi cifrafaragó - szerszámai is kiállításra kerültek. A Malvinka Hagymányórzó Emlékszobában Szegedy Barnáné (Lukács Malvin) életútjával és egyedülálló Bükkaljai keresztiszemes hímzéseivel is-



Református templom

merkedhetnek meg a látogatók.

A település neogótikus stílusú temploma 54 méteres magasságával Borsod-Abaúj-Zemplén megye egyik legmagasabb református templomának számít. 1898-ban az 1000 éves milleniumi évfordulóra épült. Szószéke és papi széke a XVIII. századból való.



Készítette a Kaptarkó Természetvédelmi és Kulturális Egyesület

www.kaptarko.hu, bukkalja.info.hu
info@kaptarko.hu
facebook.com/kaptarko

