



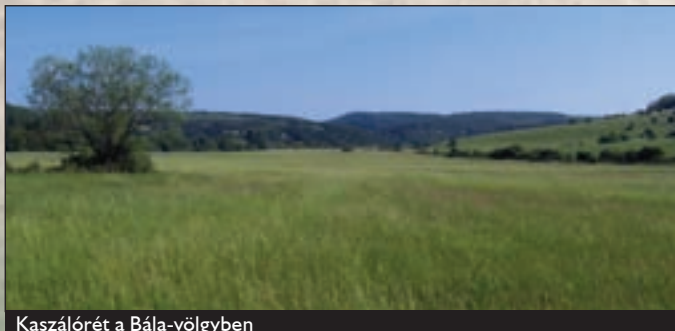
Tardi tájház díszített oromzata



Pince a Sándor-völgyben

ság vagyongazdálkodásban lévő területen a legelőkön hagyományos birkával történő extenzív legeltetés valósul meg, míg a völgytalpi részek mocsárrétjeinek természeti állapotát a rendszeres kaszálás tartja fenn. Sajátos élőhelyet jelentenek a Pokol-oldal extenzív gyümölcsösei, melyek számos értékes fajnak nyújtanak kedvező élőhelyet.

Említést érdemel a település római katolikus templomának (titulusa: Szent Péter és Pál apostol) berendezéséhez tartozó szép XVII. századi ereklyetartó. A Tardot körülvevő dombok oldalában található több pincesoron színvonalas borospincékben helyi borkülönlegességek kóstolhatók.



Kaszálórét a Bála-völgyben

Bükkaljai Kő-út Információs Pont Eger, Fellner-tömbbelső

bukkalja.info.hu

Polgármesteri Hivatal Tard, Rózsa F. út 1.
Tel.: 49/432-903 • www.tard.hu



Tájékoztató térképábrázolás

Fotók: **Baráz Csaba, Kleszó András, Klein Dávid**

Készítette a Kaptárkő Természetvédelmi és Kulturális Egyesület a Norvég Civil Támogatási Alap finanszírozásával.

www.kaptarko.hu



Tard





Tard katolikus temploma

Tard Egertől 22 km-re keletre a Bükkalján fekszik. A település első írásos említése 1220-ban történik Thord néven a Várad Regestrumban, de feltételezhető, hogy már korábban lakott hely volt, erről tanúskodnak a **Tatár-dombon** talált kora bronzkori, hatvani kultúrába tartozó régészeti leletek. Tard a XIV. században Diósgyőrhöz, majd Cserép várához tartozott, s mindkét esetben a királyné birtoka volt. A XVI. században

több főúr osztozik rajta, majd a Báthory-család birtokába kerül. A XVII. században a Homonnai, Eszterházy, Révai családok birtokában van, de gyakorlatilag a török hódoltságnak van kiszolgáltatva. Eger 1552. évi ostroma idején a törökök felégették a falut, majd amikor újratelepült, adófizetésre kötelezték. A török hódoltság végét a község, mint színmagyar lakosságú, úrbéres jobbágyság élte meg. A XVIII. században ez a község is L'Huillier Ferenc egri várnagy tulajdonába került, majd örökösödés révén Szász-Coburg Gothai hercegi birtok lett. Az 5000 holdas birtok egészen a II. világháború végéig megmaradt, a község lakossága cselédként dolgozott rajta.

A falu a három tipikus matyó település (Mezőkövesd, Szentistván, Tard) egyike, bár a másik két településtől számos vonásában eltér, műveltségében igen sok egyéni jegyet hordoz.



Régi parasztházak a XVIII. századból



Tardi legelő Természetvédelmi Terület

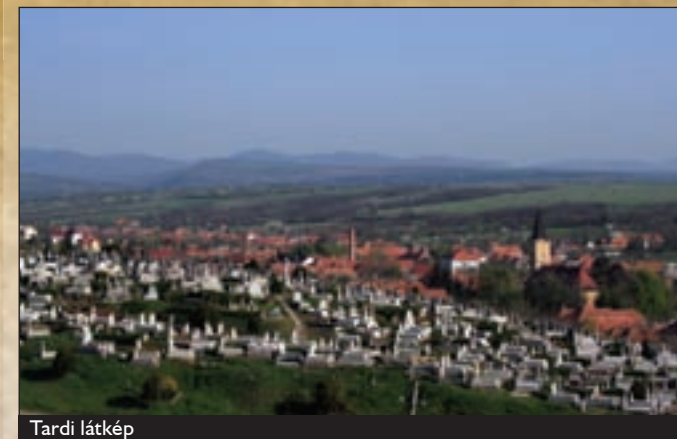
Hímzészvilága és épített hagyományai híresek. A régmúlt paraszti élet emlékeit az eredeti állapotában megőrzött és berendezett nádtetős **tájházak** őrzik, melyek szomszédságában hagyomány-őrző rendezvényközpont működik. A **Béke út 55. és 57. szám alatti**, műemléki oltalom alatt álló házak a XVIII. század népi építészetét, népi életét, a népi élet eszközeit, a tardi matyóság népviseletét mutatják be.

Tard neve az 1930-as években vált országosan ismertté, amikor Szabó Zoltán publikálta „A tardi helyzet” című tényfeltáró könyvét. Az ország ebből a szociográfiából ismerte meg a lakosság megdöbbentően rossz életkörülményeit. A település ma is őrzi az író emlékét: 1999. óta áll a tájház udvarán **bronzszobra**.

A falu másik híres lakosa **Telepy György** színész, színházi festő és író. 1837-től a Nemzeti Színház megnyitásától kezdve annak tagja,



Hagyományos hímzett tardi népviselet



Tardi látkép

1855-ben történt nyugdíjazásáig. Életének utolsó éveit családjával Tardon töltötte. Az önkormányzat épületén, a Telepy család hajdani lakóházán 2001-ben helyezték el Telepy György emléktábláját, majd 2001. április 28-án a temetőben a család leszármazottai jelenlétében felszentelték új síremlékét.

A Tardtól északra elhelyezkedő gyepterületek (Bála-völgy, Meggyes-oldal) **Tardi legelő Természetvédelmi Terület** néven kerültek védetté nyilvánításra 2007-ben, mintegy 280 hektáros kiterjedésben. A terület közvetlenül érintkezik a nemzeti park fokozottan védett Kő-völgyi területéhez. A terület védelmének fő célkitűzése a területen található természetes mocsárrét és löszvegetáció (löszgyepek, cserjések, lösztölgyes fragmentumok), illetve az ott élő védett és fokozottan védett flóra és faunaelemek élőhelyeinek fenntartása. A Bükki Nemzeti Park Igazgató-



Részlet a Pelyhe-oldal pincesoráról